

Model pomniejszonej postaci męskiej, z gorsetem w partii tułowia, wykonany z papier-mâché, polichromowany, gorset ze skóry i płótna, XIX/XX w.

Wymiary: wysokość 70 cm, podstawa 18 x 19,5 cm



Szpital św. Ducha przy obecnej ulicy Starej we Fromborku powstał w końcu XIV w.; swój zachowany do dzisiaj kształt uzyskał pod koniec wieku XVII. W 1945 r., podobnie jak wiele innych zabytkowych budowli miasta, został poważnie zniszczony i opuszczony. W latach 1978-1989 remontowany i adaptowany na potrzeby mającego powstać w Muzeum Działu Historii Medycyny. Zachował cenne elementy wystroju: malowidło ścienne z początku wieku XV w kaplicy św. Anny, przedstawiające sceny Sądu Ostatecznego; równie stare i niezmiernie rzadkie dwa piece łaziebne, udostępnione zwiedzającym dzięki odkrywce archeologicznej oraz płyty epitafijne z XVII w.

W dawnych salach szpitalnych eksponowane są zabytki z dziedziny historii medycyny – starodruki medyczne, rękopiśmienne recepty, grafika oraz naczynia aptekarskie, sprzęty i narzędzia medyczne. Od strony południowej otacza obiekt ogród botaniczny z uprawami ziół leczniczych, tzw. herbarium.

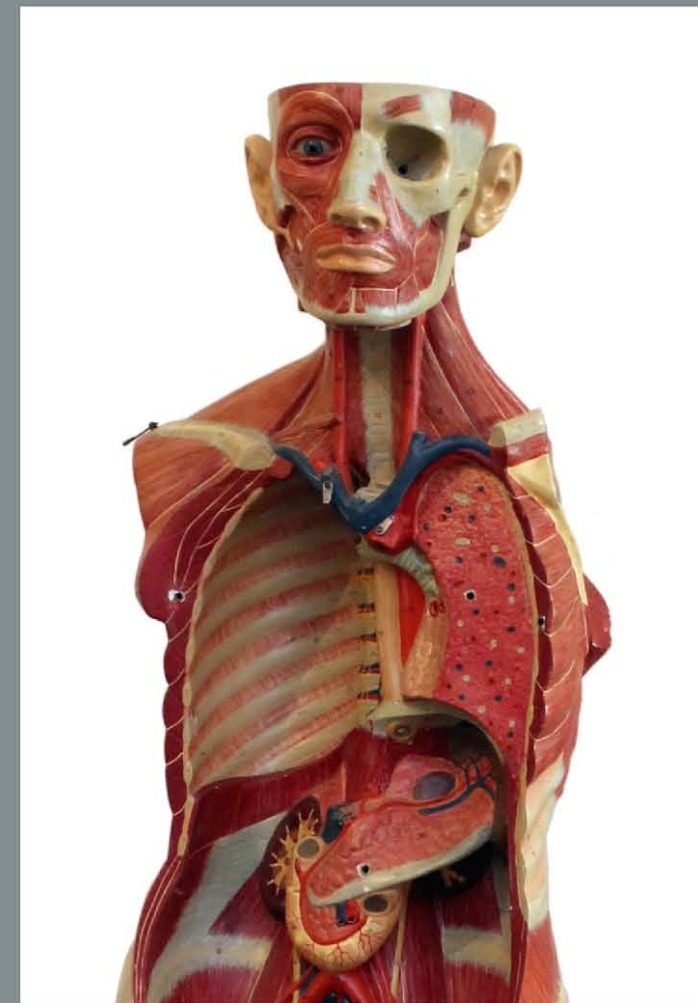
Nowe nabytki



Działu Historii Medycyny
Muzeum Mikołaja Kopernika
we Fromborku

Ze środków Ministra Kultury i Dziedzictwa Narodowego, z programu Kolecje/Kolecje muzealne, dofinansowane zostały w 2013 r. zakupy eksponatów do muzealnego Działu Historii Medycyny – umowa z Ministerstwem Kultury i Dziedzictwa Narodowego w Warszawie z dnia 22.04.2013 r.

Zakupy te wzbogacają istniejące już kolekcje i uatrakcyjnają stałą wystawę z dziejów historii medycyny.



Ministerstwo
Kultury
i Dziedzictwa
Narodowego.

Muzeum
Mikołaja Kopernika
we Fromborku



Institucja
Samorządu Województwa
Warmińsko-Mazurskiego



Nowe nabytki Działu Historii Medycyny Muzeum Mikołaja Kopernika we Fromborku. Frombork 2013.
Zadanie dofinansowano ze środków Ministra Kultury i Dziedzictwa Narodowego.

Naczynia aptekarskie, renesansowe, – albarello

Materiał: majolika, szklivo jasnoszare, malatura żółta, błękitna i kobaltowa.

Wymiary: wysokość 29,5 cm

średnica podstawy 13,5 cm

średnica wylewu 13 cm

Datowanie – XVII w.

Naczynia tego kształtu były używane w Mezopotamii i Persji. W okresie Renesansu wykonywano we Włoszech piękne i kolorowe albarello majolikowe. W obiegu antykwarycznym rzecz rzadko spotykana i osiągająca wysokie ceny. Zabytek bardzo ekspozycyjny, znakomicie uzupełnia wystawę naczyń aptekarskich.



Dwie puszki apteczne w kształcie pucharu, koniec XVIII w.

Materiał: drewno toczone

Wymiary: wysokość 31 cm

średnica podstawy 13,2 cm

Stopka kolista, silnie wyodrębniona, wysklepiona uskokowo, brzusec baniasty, lekko wydęty – maksymalnie na wysokości ok. 2/3 naczynia, w dolnej części brzucha przewężenie. Pokrywa wysklepiona, zakończona sterczyną w kształcie szyszki. Na stopce, brzuchu i pokrywie dekoracja w postaci żłobków dookoła. →

Puszka apteczna w kształcie pucharu, XVII/XVIII w.

Materiał: drewno toczone

Wymiary: wysokość 17,5 cm

średnica podstawy 7,2 cm

Stopka kolista, silnie wyodrębniona, trzon z kulistym nodusem; czara cylindryczna, w części dolnej i przy wylewie ograniczona plastycznymi półwałkami. Pokrywa naczynia półkuliście wysklepiona, zakończona kulistą sterczynką. Na stopce i półwałkach na brzuchu zachowana czarna polichromia. →→



Materiał: miedź i mosiądz

Wymiary: wysokość 75 cm

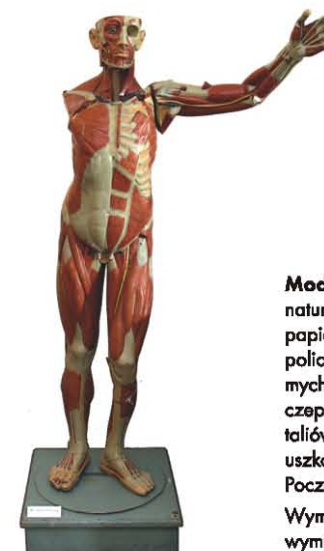
średnica podstawy 37 cm

Datowanie: 1755 r.



Miedziany dzban na olej rycynowy z napisem w górnej części brzucha pod wylewem: „OLEUM RICINUM” – E.B. 1755”

Miedziany dzban o brzuchu dzwonowatym z pokrywą wysklepioną uskokowo, zakończoną sterczyną. W górnej części brzucha mosiężne antaby – uchwyty w kształcie ruchomych obręczy. W dolnej partii przy przejściu w stopkę kranik spustowy z wachlarzowatym uchwytem. Nad kranikiem rytowany kaduceusz – symbol pomocy medycznej. Wyodrębniona uskokowo stopa naczynia. Stan zabytku bardzo dobry.



Model anatomiczny mężczyzny, naturalnej wielkości, z masy gipsowo-papierowej, na drewnianej podstawie, polichromowany, złożony z 11 ruchomych, mocowanych na metalowych zaczepach, części. Brak prawej ręki, genitaliów i fragmentu łydki, pokrywa torsu uszkodzona na górnym brzegu. Początek XX w.

Wymiary: wysokość modelu 170 cm
wymiary podstawy 56x56x15 cm

Historyczne modele anatomiczne to obiekty, które niezwykle trudno pozyskać. W obiegu antykwarycznym spotykane są nieczęsto i zazwyczaj osiągają wysokie ceny, ponieważ wykonane z kruchych i nietrwałych materiałów (najczęściej z papier-mâché) łatwo ulegały zniszczeniu.

Modele anatomiczne wzbogacają muzealną kolekcję Działu Historii Medycyny, udostępnianą w jednym z muzealnych obiektów – zespole poszpitalnym św. Ducha przy ul. Starej we Fromborku. Modele te stanowią bardzo efektowne uzupełnienie wystawy stałej pt. Z dziejów historii medycyny, która dotąd, w części przedstawiającej anatomie człowieka, opierała się głównie na plan-szach graficznych i starodrukach.

W zbiorze Działu jest już wypreparowany szkielet o podobnych rozmiarach (prawdopodobnie człowieka odtworzonego w modelu). Zakup tych eksponatów umożliwił uzupełnienie i wzbogacenie wystawy.